

**PROJEKT ARCHITEKTONICZNO – BUDOWLANY**

TEMAT: WYKONANIE ZABEZPIECZENIA PRZECIWWILGOCIOWEGO FUNDAMENTÓW KOŚCIOŁA PW. ŚW. MIKOŁAJA BISKUPA W PRZYSZOWEJ

INWESTOR: PARAFIA RZYMSKOKATOLICKA P.W. ŚW. MIKOŁAJA BISKUPA, 34-604 PRZYSZOWA 64

ADRES: DZ. NR 632, OBRĘB 0006 PRZYSZOWA, WOJ. MAŁOPOSKIE, GMINA ŁUKOWICE, POWIAT LIMANOWSKI, DZ. NR 632, OBRĘB 0006 PRZYSZOWA, 34-604 PRZYSZOWA 64

IDENTYFIKATOR DZIAŁEK: 120708\_2.0006.632

FAZA: **PROJEKT BUDOWLANY**

PROJEKTANT: **AMA MATEUSZ WIĄCKOWSKI, ul. TOPAZOWA 2, 39-400 TARNOBREZG, NIP: 8672122682**

KATEGORIA OBIEKTU BUDOWLANEGO: X



Wojewódzki Urząd Ochrony Zabytków  
w Krakowie  
Delegatura w Nowym Sączu  
ul. Wiśniowieckiego 127  
33-300 Nowy Sącz  
tel. 18 442-84-84, 442-82-52

Załącznik do pozwolenia Nr 115/2024  
DNS 5142-45-2023-KG-9

**Z UPOWAŻNIENIA**  
Małopolskiego Wojewódzkiego Konserwatora  
Zabytków w Krakowie  
p.o. Kierownika Delegatury  
*mgr Katarzyna Gucwa*

PROJEKTANT/AUTOR OPRACOWANIA:

IMIĘ I NAZWISKO	BRANŻA	NR UPRAWNIENI	DATA	PODPIS
mgr inż. arch. Mateusz Wiackowski	Architektura	MPOIA/080/2018	05.2024	

MAJ, 2024

**SPIS TREŚCI**

PROJEKT ARCHITEKTONICZNO-BUDOWLANY.....	4
1. Rodzaj i kategoria obiektu budowlanego .....	4
2. Zamierzony sposób użytkowania lub program użytkowy obiektu .....	4
3. Układ przestrzenny oraz forma architektoniczna .....	4
4. Charakterystyczne parametry budynku.....	7
5. Obszar oddziaływanie inwestycji .....	7
6. Opinia geotechniczna oraz informacje o posadowieniu obiektu budowlanego .....	7
7. Liczba lokali mieszkalnych i użytkowych.....	7
8. Liczba lokali mieszkalnych dostępnych dla niepełnosprawnych .....	7
9. Opis niezbędnych warunków do korzystania z obiektu użyteczności publicznej i mieszkaniowej budownictwa wielorodzinnego przez osoby niepełnosprawne .....	8
10. Parametry techniczne obiektu budowlanego charakteryzujące wpływ obiektu budowlanego na środowisko i jego wykorzystanie oraz na zdrowie ludzi .....	8
11. Analiza technicznych, środowiskowych i ekonomicznych możliwości realizacji wysoce wydajnych systemów alternatywnych zaopatrzenie w energię i ciepło .....	9
12. Analiza technicznych i ekonomicznych możliwości wykorzystania urządzeń, które automatycznie regulują temperaturę oddzielnie w poszczególnych pomieszczeniach lub w wyznaczonej strefie ogrzewanej.....	9
13. Informacje o zasadniczych elementach wyposażenia budowlano-instalacyjnego, zapewniających użytkowanie obiektu budowlanego zgodnie z przeznaczeniem .....	9
14. Dane dotyczące warunków ochrony przeciwpożarowej .....	9
DOKUMENTACJA FOTOGRAFICZNA .....	10
UWAGI KOŃCOWE .....	17
OŚWIADCZENIE .....	18
UPRAWNIENIA PROJEKTANTA I PRZYNALEŻNOŚĆ DO IZBY BRANŻOWEJ .....	19
SPIS RYSUNKÓW .....	21
ZAŁĄCZNIKI.....	25

## PROJEKT ARCHITEKTONICZNO-BUDOWLANY

### 1. Rodzaj i kategoria obiektu budowlanego

- Budynek użyteczności publicznej przeznaczony na potrzeby kultu religijnego
- Kategoria obiektu budowlanego: X

### 2. Zamierzony sposób użytkowania lub program użytkowy obiektu

Teren inwestycji jest objęty Miejscowym Planem Zagospodarowania Przestrzennego gminy Łukowica uchwalonym uchwałą Nr XXXIV/199/06 Rady Gminy Łukowica z dnia 23 października 2006 roku w sprawie uchwalenia Miejscowego Planu Zagospodarowania Przestrzennego Gminy Łukowica.

W ramach przedmiotowego projektu zakres prac obejmuje wykonanie izolacji przeciwwilgociowej fundamentów, Kościoła p.w. św. Mikołaja Biskupa w Przyszowej zlokalizowanego pod adresem Przyszowa 64, pow. limanowski, gmina Łukowice, woj. małopolskie, działka numer 632 obręb 0006 Przyszowa, 34-604 Przyszowa. Przedmiotowe założenie projektowe nie wpływa na dotychczasowy sposób użytkowania obiektu. Działka znajduje się w całości w obszarze, oznaczonym w planie jako F5 UKS jako tereny usług publicznych – kultury sakralnej.

**MAJĄC NA UWADZE POWYŻSZE, NALEŻY STWIERDZIĆ, ŻE PROJEKTOWANA INWESTYCJA JEST ZGODNA Z USTALENIAMI Miejscowym Planem Zagospodarowania Przestrzennego uchwalonego uchwałą numer XXXIVV/199/06 z dnia 23 października 2006 roku – wraz z jej uchwałami zmieniającymi.**

Ponadto, teren na którym znajduje się inwestycja znajduje się w ścisłej strefie ochrony konserwatorskiej, zaś sam obiekt Kościoła p.w. św. Mikołaja Biskupa wpisany jest do rejestru zabytków pod numerem A-3/M z dnia 30.10.2001 r. Obiekt wybudowany w latach 1901-1906, jest charakterystycznym przykładem architektury późnego historyzmu połączonego z indywidualnym stylem autora.

### 3. Układ przestrzenny oraz forma architektoniczna

#### OPIS STANU ISTNIEJĄCEGO

Kościół jako obiekt budowlany jest orientowany na wschód, na planie krzyża tacińskiego, jednonawowy z transeptem. Nawa główna zakończona od wschodu wielobocznym prezbiterium, od południowej oraz północnej strony niższym transeptem przylegającym do prezbiterium. Budynek pokrywa dach dwuspadowy wykonany z blachy miedzianej na płasko. Na skrzyżowaniu transeptu z nawą główną we wnętrzu kościoła kopuła zwieńczona na zewnątrz wieżą. Elewacja zewnętrzna jest ceglano- kamienna, typowa dla późnego historyzmu stylu architekta T. Talowskiego. Od zachodu

elewacja symetryczna, dwupłaszczyznowa. W pierwszej płaszczyźnie ulokowane główne wejście do kościoła z wnękami po obu stronach. Wejście główne jak i wnęki są kamienne, zakończone łukiem półokrągłym. Powyżej wejścia głównego - kamienne, trójkątne, zwieńczenie, zakończone od góry przedłużeniem z dwuspadowym daszkiem nawiązującym do formy pinaklu. Ponad zwieńczeniem nad drzwiami w osi elewacji okno z kamienną dekoracją maswerku i laskowaniem. Płaszczyzna okna jest cofnięta w stosunku do lica pierwszej płaszczyzny elewacji frontowej poprzez schodkowanie ceglanej elewacji. Łuk przeszklenia jest łukiem złudnie okrągłym, ponieważ obustronne ściany łuku schodzą się w środku łuku pod kątem. Ponad oknem, pierwszą płaszczyznę elewacji zwieńczają w narożach przedłużenia słupkowe z dwuspadowym daszkiem oraz w osi symetrii zegar i kamienny krzyż z figurą Jezusa Ukrzyżowanego. Poprzez niewiele cofniętą drugą płaszczyznę elewacji frontowej, podstawą krzyża jest szczyt zwieńczenia pierwszej płaszczyzny zewnętrznej elewacji, natomiast kamienna bryła krzyża jest w całości zintegrowana z częścią drugiej płaszczyzny. Druga płaszczyzna naśladuje kształtem - obrysem pierwszą, natomiast jest wyższa i szersza. Ponad zwieńczeniem pierwszej płaszczyzny elewacji widoczne symetrycznie usytuowane trzy ślepe podłużne, zakończone półkoliście okna. Naroża płaszczyzny drugiej oraz szczytowej części tejże płaszczyzny, zwieńczają przedłużenia słupkowe (w narożu po jednym, w szczycie trzy słupy połączone arkadami będące również konstrukcją wsporczą dla kamiennego krzyża) z dwuspadowym daszkiem nawiązujące do pinakli. Elewacja północna i południowa są takie same. Nawa główna podzielona regularnie wąskimi przyporami. W nawie głównej, w ścianie czoła transeptu oraz nawie bocznej przy prezbiterium znajdują się trzy podłużne okna. Okna w nawie głównej i transepcie są zakończone łukiem ostrym i cofnięte schodkowo od lica elewacji. Okno w nawie bocznej jest zakończone łukiem półokrągłym i umieszczone jest licowo w elewacji. Naroża nawy bocznej oraz transeptu zakończone są ustawionymi skośnie przyporami. Od dołu na około 1/5 wysokości elewacji kamienny cokół. W transepcie jak i nawie głównej przekrój przypór zmienia się trzykrotnie. Ich szerokość zmienia się na wysokości około 1/7, 3/7 i 5/7 wysokości budynku licząc od dołu. Elewację nawy głównej oraz bocznych ścian transeptu zwieńcza od góry płaski pas kamienny i ceglany gzyms koronkowo-zębatkowy. Ściany boczne transeptu oraz naw bocznych wykończone od góry jedynie ceglana dekoracją nawiązującą do gzymsu zębatkowego. Elewacja czoła transeptu z oknem w osi jest zwieńczona od góry trójkątnie z trapezową nadbudową na szczycie. Trapezowa nadbudowa zakończona jest jak i naroża transeptu przedłużeniem słupkowym z dwuspadowym daszkiem. Elewacja wschodnia prezbiterium, wieloboczna z przyporami w każdym z naroży. Przypory zmieniają swoją szerokość na wysokości jak przypory nawy głównej. W przestrzeni pomiędzy przyporami podłużne okna zakończone ostrym łukiem. W ścianie wschodniej prezbiterium okno ślepe. Okna od lica elewacji cofnięte schodkowo. Od dołu na około 1/5 wysokości elewacji kamienny cokół. Ceglana elewacja od góry zakończona płaskim pasem kamiennym i ceglany gzymsem koronkowo-zębatkowym.

Stan zachowania obiektu jest zły. Największym problemem jest zawilgocenie i zasolenia wynikające z braku izolacji przeciwwilgociowej fundamentów. Miedzy innymi w wyniku wysokiego poziomu zasolenia fundamentów i murów obiektu w części przyziemnej elewacji - struktura okładziny wykonanej z piaskowca rozwarstwia i obsypuje się. Problem z zasoleniem jest długotrwały, czego efektem jest wtórnie wykonana cementowa fuga między elementami kamiennej okładziny. W wyniku uszczelnienia połączeń kamieni i tym samym zamknięcia powierzchni, przez którą migrowały do tamtej pory sole na zewnątrz, miejscem kumulacji soli stał się miękki porowaty w porównaniu do

zaprawy cementowej piaskowiec. Łuszczenie, rozwarstwianie się i obsypywanie kamienia widoczne jest na całej powierzchni kamiennego cokołu.

Na podstawie odkrywek sondażowych stwierdzono że fundamenty wykonano z ciosów kamiennych nieregularnych częściowo uzupełnionych cegłą. Fundamenty nie posiadają żadnych warstw izolacyjnych.

## **PROPONOWANE ROZWIĄZANIA PROJEKTOWE REMONTU KONSERWATORSKIEGO**

### **PRACE POCZĄTKOWE**

- Wszystkie wątpliwe działania, mogące mieć wpływ na uszkodzenie lub utracenie historycznych czy oryginalnych elementów czy detali obiektu powinna być uzgodnione podczas uprzednio zorganizowanych w tym celu komisji konserwatorskich z przedstawicielem właściwego Wojewódzkiego Urzędu Ochrony Zabytków.

### **WYKONANIE IZOLACJI PRZECIWWILGOCIOWEJ FUNDAMENTÓW**

Należy zdemontować opaskę z płyt betonowych oraz zlikwidować kosze zbierające wodę, następnie wykonać połączenie rynien z istniejącą kanalizacją deszczową wraz z zastosowaniem żeliwnych czyszczaków. W trakcie prac należy koniecznie sprawdzić szczelność układu odprowadzenia wody z rynien.

Fundamenty należy odkopać odcinkowo do głębokości posadowienia z zabezpieczeniem skarpy wykopu (nie przegłębiając poniżej posadowienia !). Po wykonaniu wykopu należy oczyścić fundament, zaś w przypadku występującego zasolenia, podłoże oczyścić i dodatkowo odsolić preparatem np. Sulfatex flüssig. Następnie należy wykuć rozluźnione spoiny i uzupełnić je zaprawą na bazie wapna dołowanego. Całość lica ściany fundamentowej oblicować lekką zaprawą wapienną, a następnie wykonać izolację, stosując szlam mineralny. Projektuje się wykonanie właściwej izolacji z zasypu gliny ilowej z domieszką wapna grubości min. 30 cm w pełnej wysokości fundamentów. Jako wykończenie wykopu wykonać uszczelnienie w gruncie matą bentonitową odpowiednio profilowaną ze spadkiem od fundamentu. Należy wykonać uszczelnienie z maty z bentonitu zamkniętego w geowłóknine. Zasypać gruntem rodzimym.

**Uwaga:** Wykopy prowadzić do głębokości posadowienia, nie należy przegłębiać wykopu poza posadowienie oraz wykopy należy prowadzić odcinkowo.

### **PRACE TOWARZYSZĄCE**

- Wykonywanie dokumentacji fotograficznej stanu faktycznego wszystkich elementów związanych z przedmiotowym projektem;
- W razie konieczności korzystanie z pomocy uprawnionego konstruktora bądź odpowiedniego konserwatora zabytków;
- W miarę podstępowania prac budowlanych, stopniowe zabezpieczenia gotowych i wykonywanych elementów przed ponownym zawilgoceniem czy uszkodzeniem.

#### 4. Charakterystyczne parametry budynku

- Powierzchnia zabudowy : ~635m<sup>2</sup>
- Powierzchnia użytkowa : nie dotyczy
- Powierzchnia całkowita: nie dotyczy
- Kubatura: nie dotyczy
- Szerokość budowli ~28 m
- Długość budowli: ~40m
- Wysokość budowli: nie dotyczy
- Powierzchnia dachu: nie dotyczy

#### 5. Obszar oddziaływanie inwestycji

Obszar oddziaływania inwestycji zlokalizowany na działce ewidencyjnej nr 632, obręb 0006 Przyszowa, powiat limanowski, gmina Łukowice, województwo małopolskie, został zdefiniowany zgodnie z art. 3 pkt. 20 ustawy Prawo Budowlane z dnia 7 lipca 1994 r. (jednolity tekst Dz. U. z 2021 r. poz. 2351, z 2022 r. poz. 88.) i nie wykracza poza w/w obszar na którym będą prowadzone prace remontowe.

#### 6. Opinia geotechniczna oraz informacje o posadowieniu obiektu budowlanego

Przedmiotowy założenie projektowe nie wpływa na sposób posadowienia obiektu budowlanego.

#### 7. Liczba lokali mieszkalnych i użytkowych

Przedmiotowe założenie projektowe nie określa ani nie zmienia dotychczasowej liczby lokali mieszkalnych czy użytkowych

#### 8. Liczba lokali mieszkalnych dostępnych dla niepełnosprawnych

Przedmiotowe założenie projektowe nie określa ani nie zmienia dotychczasowej liczby lokali mieszkalnych dostępnych dla osób niepełnosprawnych.

### **9. Opis niezbędnych warunków do korzystania z obiektu użyteczności publicznej i mieszkaniowej budownictwa wielorodzinnego przez osoby niepełnosprawne**

Przedmiotowe założenie projektowe nie zmienia dotychczasowych warunków do korzystania z istniejącego budynku kościoła.

### **10. Parametry techniczne obiektu budowlanego charakteryzujące wpływ obiektu budowlanego na środowisko i jego wykorzystanie oraz na zdrowie ludzi**

Zgodnie z Ustawą z dnia 3 października 2008 r. o udostępnianiu informacji o środowisku i jego ochronie, udziale społeczeństwa w ochronie środowiska oraz o ocenach oddziaływania na środowisko (tekst jednolity Dz.U. 2017 poz. 1405) oraz Rozporządzeniem Rady Ministrów z dnia 18 stycznia 2016 r. w sprawie przedsięwzięć mogących znacząco oddziaływać na środowisko, przedmiotowy zakres prac nie wymaga przeprowadzenia oceny oddziaływania przedsięwzięcia na środowisko.

Planowana inwestycja nie powoduje ograniczenia dostępu do drogi publicznej, możliwości korzystania z wody, kanalizacji, energii elektrycznej, ze środków łączności oraz dostępu światła dziennego do pomieszczeń przeznaczonych na pobyt ludzi, nie powoduje zacielenia oraz nie przesłania budynków sąsiednich, nie generuje uciążliwych hałasów, wibracji, zakłóceń elektrycznych, promieniowania oraz zanieczyszczeń.

Inwestycja dotyczy wyłącznie prac remontowych. Ze względu na zakres i charakter inwestycji zakres jej oddziaływania pokrywa się z granicami własności inwestora. Poza tymi granicami nie przewiduje się powstawania uciążliwości, spowodowanej eksploatacją obiektu, o intensywności przekraczającej standardy jakości środowiska. Żaden z rodzajów oddziaływania projektowanego przedsięwzięcia nie będzie powodować nieodwracalnych skutków w środowisku, nie przekroczy norm określonych przez przepisy „Natura 2000” i inne przepisy ochrony środowiska naturalnego, a także nie będzie wpływać na ograniczenie sposobu zagospodarowania terenów sąsiednich. Zakładane do realizacji rozwiązania techniczno-technologiczne wszystkich etapów inwestycji są powszechnie stosowane w obiektach tego typu. Planowana inwestycja nie powoduje zagrożenia naruszenia stanu wody na gruncie ze szkodą dla gruntów sąsiednich.

**11. Analiza technicznych, środowiskowych i ekonomicznych możliwości realizacji wysoce wydajnych systemów alternatywnych zaopatrzenie w energię i ciepło**

Przedmiotowy założenie projektowe mają charakter remontowy obiektu. Przewidziane roboty budowlane nie dotyczą analizy realizacji wysoce wydajnych systemów zaopatrzenie w energię i ciepło.

**12. Analiza technicznych i ekonomicznych możliwości wykorzystania urządzeń, które automatycznie regulują temperaturę oddzielnie w poszczególnych pomieszczeniach lub w wyznaczonej strefie ogrzewanej**

Przedmiotowy założenie projektowe nie dotyczy analizy możliwości wykorzystania urządzeń, które automatycznie regulują temperaturę wewnątrz obiektu.

**13. Informacje o zasadniczych elementach wyposażenia budowlano-instalacyjnego, zapewniających użytkowanie obiektu budowlanego zgodnie z przeznaczeniem**

Przedmiotowe założenie projektowe nie wpływa na istniejące wyposażenie budowlano-instalacyjne obiektu. Projektowane prace mają charakter remontowy obiektu.

**14. Dane dotyczące warunków ochrony przeciwpożarowej**

Założenie robót budowlanych zawartych w projekcie nie odnoszą się do warunków ochrony przeciwpożarowej – nie dotyczy.



## DOKUMENTACJA FOTOGRAFICZNA



Zdjęcie 1. Widok na elewację frontową – zachodnią



Zdjęcie 2. Widok na elewację północno-wschodnią



Zdjęcie 3. i 4. (od góry) Widok na elewację północną. Widok na fragment strefy cokołowej elewacji zachodniej.



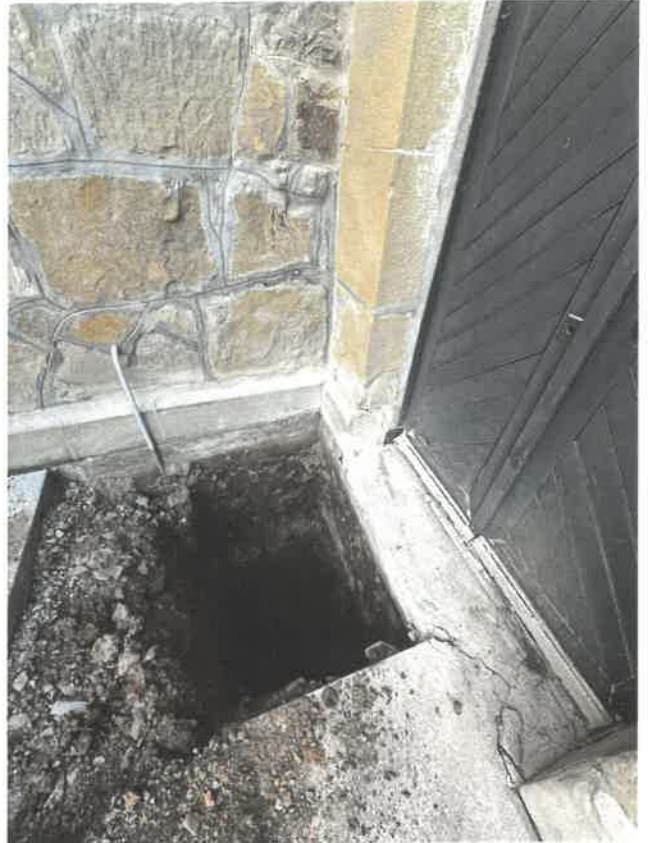
Zdjęcie 5. Widok na fragment elewacji południowej



Zdjęcie 6. i 7. Widoki fragmentów elewacji strefy przyziemia



Zdjęcie 8. i 9. Widoki fragmentów elewacji zachodniej i południowej



Zdjęcie 10,11,12. Widoki fragmentów ścian fundamentowych

## UWAGI KOŃCOWE

- wszystkie prace związane z realizacją przedmiotowego zamierzenia inwestycyjnego należy wykonać zgodnie z polskimi normami;
- należy stosować materiały i rozwiązania podane w projekcie; wszystkie zastosowane materiały muszą posiadać stosowne atesty i aprobaty techniczne;
- wszystkie roboty należy wykonać w zgodzie z wiedzą techniczną, instrukcjami producentów, oraz sztuką budowlaną;
- wszystkie prace remontowe należy przeprowadzać pod nadzorem osób uprawnionych, zgodnie z wymaganiami ustawy o ochronie zabytków;
- wszelkie nieścisłości i wątpliwości co do rozwiązań projektowych należy wyjaśniać z projektantami lub prowadzącymi i nadzorującymi zadanie konserwatorami;
- prace remontowe powinny być wykonywane przez firmy posiadające doświadczenie w wykonywaniu prac budowlano-konserwatorskich w obiektach zabytkowych;
- proponowane w projekcie materiały można zastępować materiałami równoważnymi pod względem jakości i parametrów technicznych. Zamiana nie może wpływać na pogorszenie jakości projektowanych rozwiązań;
- w trakcie prowadzenia prac z użyciem środków chemicznych należy bezwzględnie przestrzegać instrukcji postępowania, podanymi przez producentów;
- wszelkie uzgodnienia związane z estetyką i kolorystką należy uzgodnić w trybie komisji konserwatorskiej.



## OŚWIADCZENIE

Na podstawie art. 34 ust. 3d pkt. 3 ustawy Prawo Budowlane z dnia 7 lipca 1994 r. (Dz.U.2023.682 t.j. z póź. zmianami) oświadczam, że projekt budowlany w zakresie architektury inwestycji pod nazwą:

**TEMAT: WYKONANIE ZABEZPIECZENIA PRZECIWWILGOCIOWEGO FUNDAMENTÓW KOŚCIOŁA PW. ŚW. MIKOŁAJA BISKUPA W PRZYSZOWEJ**

**INWESTOR: PARAFIA RZYMSKOKATOLICKA P.W. ŚW. MIKOŁAJA BISKUPA 34-604 PRZYSZOWA 64**

**FAZA: PROJEKT BUDOWLANY**

został sporządzony zgodnie z obowiązującymi przepisami, normami oraz zasadami wiedzy technicznej.

Na podstawie art. 20 ust. 3 Ustawy Prawo budowlane, niniejszego projektu w zakresie opracowania architektury nie dotyczy obowiązek sprawdzenia, gdyż zakres objęty sprawdzeniem w przedmiotowym projekcie budowlanym został uzgodniony przez Wojewódzkiego Konserwatora Zabytków na podstawie przepisów szczególnych.

Kraków, 05.2024

Projektant

ARCHITEKTURA

mgr. inż. arch. Mateusz Wiąckowski



## UPRAWNIENIA PROJEKTANTA I PRZYNALEŻNOŚĆ DO IZBY BRANŻOWEJ



**GLÓWNY INSPEKTOR  
NADZORU BUDOWLANEGO**

Warszawa, 27 marca 2019 r.

DSW.600.2902.2019 EDW

### DECYZJA

Na podstawie art. 12 ust. 7 i art. 88a ust. 1 pkt 3 lit. a ustawy z dnia 7 lipca 1994 r. Prawo budowlane (Dz. U. z 2018 r. poz. 1202, z późn. zm.) oraz art. 104 ustawy z dnia 14 czerwca 1960 r. Kodeks postępowania administracyjnego (Dz. U. z 2018 r. poz. 2096),

**MATEUSZ WIĄCKOWSKI**

magister inżynier architekt

uprawniony na mocy decyzji

Okręgowej Komisji Kwalifikacyjnej Małopolskiej Okręgowej Izby Architektów RP  
z 17 grudnia 2018 r., znak sprawy: OKK/UP/B/39/18/MP,

nr MPOIA/080/2018,

do wykonywania samodzielnej funkcji technicznej w budownictwie

w specjalności architektonicznej

obejmującej projektowanie

bez ograniczeń

w zakresie określonym w powyższej decyzji

został wpisany

**DO CENTRALNEGO REJESTRU OSÓB POSIADAJĄCYCH UPRAWNIENIA BUDOWLANE  
pod pozycją 2750/19/U/C**

Decyzja niniejsza jako uwzględniająca w całości żądanie strony, zgodnie z art. 107 § 4 Kpa, nie wymaga uzasadnienia.

Strona niezadowolona z niniejszej decyzji może zwrócić się do Głównego Inspektora Nadzoru Budowlanego z wnioskiem o ponowne rozpatrzenie sprawy, w terminie 14 dni od dnia doręczenia decyzji. Strona, która nie chce skorzystać z prawa złożenia wniosku o ponowne rozpatrzenie sprawy, może wnieść na niniejszą decyzję skargę do Wojewódzkiego Sądu Administracyjnego w Warszawie w terminie 30 dni od dnia doręczenia decyzji. Skargę wnosi się za pośrednictwem GINB. Wpis od skargi wynosi 200 zł. Strona może złożyć do Sądu wnioski o przyznanie prawa pomocy obejmującego m.in. zwolnienie od kosztów sądowych.

Ostateczna decyzja o wpisie do centralnego rejestru, o którym mowa w art. 88a ust 1 pkt 3 lit. a Prawa budowlanego, stanowi podstawę do wykonywania samodzielnych funkcji technicznych w budownictwie. Ponadto z uwagi, iż niniejsza decyzja uwzględnia w całości żądanie strony, na podstawie art. 130 § 4 Kpa, podlega wykonaniu przed upływem terminu do wystąpienia strony z wnioskiem o ponowne rozpatrzenie sprawy bądź wniesienia skargi do WSA.

Strona może zrzec się prawa do wniesienia wniosku o ponowne rozpatrzenie sprawy w trakcie biegu terminu na wniesienie wniosku o ponowne rozpatrzenie sprawy. Z dniem doręczenia GINB oświadczenia o zrzeczeniu się tego prawa decyzja staje się ostateczna i prawomocna.

Otrzymują:

1. Pan Mateusz Wiąckowski  
ul. Krakowskie Przedmieście 43AT/3  
32-087 Zielonki
2. Okręgowa Izba Architektów RP
3. a/a



z upoważnienia  
GLÓWNEGO INSPEKTORA NADZORU BUDOWLANEGO  
GLÓWNY SPECJALISTA W OPIEKUNIE SĄDU I WĄGIKÓW

*Beata Kzońca*

Za zgodność  
z oryginałem



*M. Wiąckowski*



**IZBA ARCHITEKTÓW  
RZECZYPOSPOLITEJ POLSKIEJ**

**Małopolska Okręgowa Rada Izby Architektów RP**

## **ZAŚWIADCZENIE - ORYGINAŁ**

**(wypis z listy architektów)**

Małopolska Okręgowa Rada Izby Architektów RP zaświadcza, że:

**mgr inż. arch. MATEUSZ WIĄCKOWSKI**

posiadający kwalifikacje zawodowe do pełnienia samodzielnych funkcji technicznych w budownictwie w specjalności architektonicznej i w zakresie posiadanych uprawnień nr **MPOIA/080/2018**, jest wpisany na listę członków Małopolskiej Okręgowej Izby Architektów RP pod numerem: **MP-2470**.

Członek czynny od: 03-09-2019 r.

Data i miejsce wygenerowania zaświadczenia: 11-04-2024 r. Kraków.

Zaświadczenie jest ważne do dnia: 31-10-2024 r.

Podpisano elektronicznie w systemie informatycznym Izby Architektów RP przez:  
Grzegorz Lechowicz, Sekretarz Okręgowej Rady Izby Architektów RP.

Nr weryfikacyjny zaświadczenia:



**MP-2470-7BE5-7Y21-CE51-99CA**

Za zgodność  
z oryginałem

Dane zawarte w niniejszym zaświadczeniu można sprawdzić podając nr weryfikacyjny zaświadczenia w publicznym serwisie internetowym Izby Architektów: [www.izbaarchitektow.pl](http://www.izbaarchitektow.pl) lub kontaktując się bezpośrednio z właściwą Okręgową Izbą Architektów RP.

## SPIS RYSUNKÓW

A-01_RZUT SYTUACYJNY .....	23
A-02_ SCHEMAT IZOLACJI PRZECIWWILGOCIOWEJ FUNDAMENTÓW .....	24

## ZAŁĄCZNIKI


TEMAT: WYKONANIE ZABEZPIECZENIA PRZECIWWILGOCIOWEGO FUNDAMENTÓW KOŚCIOŁA PW. ŚW. MIKOŁAJA BISKUPA W PRZYSZOWEJ

INWESTOR: PARAFIA RZYMSKOKATOLICKA P.W. ŚW. MIKOŁAJA BISKUPA 34-604 PRZYSZOWA 64

ADRES: DZ. NR 632, OBRĘB 0006 PRZYSZOWA, WOJ. MAŁOPOSKIE, GMINA ŁUKOWICE, POWIAT LIMANOWSKI, DZ. NR 632, OBRĘB 0006 PRZYSZOWA, 34-604 PRZYSZOWA 64

FAZA: PROJEKT BUDOWLANY

PROJEKTANT: AMA MATEUSZ WIĄCKOWSKI, ul. TOPAZOWA 2, 39-400 TARNOBREG, NIP: 8672122682

IMIĘ I NAZWISKO	SPECJALNOŚĆ	NR UPRAWNIENÍ	DATA	PODPIS
mgr. inż. arch. Mateusz Wiąckowski	Architektura	MPOIA/080/2018	05.2024	

MAJ 2024 r.

SPIS TREŚCI

INFORMACJA O BEZPIECZEŃSTWIE I OCHRONIE ZDROWIA... 3.  
POZWOLENIE KONSERWATORSKIÉ..... 11.

## INFORMACJA O BEZPIECZEŃSTWIE I OCHRONIE ZDROWIA

TEMAT: WYKONANIE ZABEZPIECZENIA PRZECIWWILGOCIOWEGO FUNDAMENTÓW KOŚCIOŁA PW. ŚW. MIKOŁAJA BISKUPA W PRZYSZOWEJ

INWESTOR: PARAFIA RZYMSKOKATOLICKA P.W. ŚW. MIKOŁAJA BISKUPA 34-604 PRZYSZOWA 64

ADRES: DZ. NR 632, OBRĘB 0006 PRZYSZOWA , WOJ. MAŁOPOSKIE, GMINA ŁUKOWICE, POWIAT LIMANOWSKI, DZ. NR 632, OBRĘB 0006 PRZYSZOWA, 34-604 PRZYSZOWA 64

FAZA: PROJEKT BUDOWLANY

PROJEKTANT: AMA MATEUSZ WIĄCKOWSKI, ul. TOPAZOWA 2, 39-400 TARNOBRZEG, NIP: 8672122682

OPRACOWANIE: INFORMACJA O BEZPIECZEŃSTWIE I OCHRONIE ZDROWIA

IMIĘ I NAZWISKO	SPECJALNOŚĆ	NR UPRAWNIENÍ	DATA	PODPIS
mgr. inż. arch. Mateusz Wiąckowski	Architektura	MPOIA/080/2018	05.2024	

MAJ 2024 r.

### **1. Zakres robót dla całego zamierzenia budowlanego oraz kolejność realizacji poszczególnych obiektów**

TEMAT: WYKONANIE IZOLACJI PRZECIWWILGOCIOWEJ FUNDAMENTÓW KOŚCIOŁA P.W. ŚW. MIKOŁAJA BISKUPA W PRZYSZOWEJ, WOJ. MAŁOPOSKIE, GMINA ŁUKOWICE, POWIAT LIMANOWSKI, DZ. NR 632, OBRĘB 0006 PRZYSZOWA, 34-604 PRZYSZOWA 64

### **2. Wykaz istniejących obiektów budowlanych**

Na terenie objętym opracowaniem znajduje się budynek kościoła.

**Wskazanie elementów zagospodarowania działki lub terenu, które mogą stwarzać zagrożenia bezpieczeństwa i zdrowia ludzi.**

Nie dotyczy. Na terenie inwestycji brak jest elementów mogących stwarzać zagrożenie bezpieczeństwa i zdrowia ludzi podczas wykonywania robót.

### **3. Przewidywane zagrożenia występujące podczas realizacji robót budowlanych**

Podczas realizacji robót budowlanych mogą wystąpić następujące zagrożenia:

A. Zagrożenia naturalne związane z wykonywaniem :

a.) robót na wysokości :

- upadek z wysokości,
- uderzenie spadającym przedmiotem osób pracujących na niższej kondygnacji,

b.) robót ciesielskich:

- upadek z wysokości,
- uderzenie spadającymi przedmiotami,

- stosowanie elektronarzędzi,

- transport ręczny, przygnięcie,

c.) robót murarskich i tynkarskich:

- j.w.,

d.) robót montażowych :

- zagrożenia związane z przemieszczaniem się ludzi i sprzętu

- ciężar, śliskie powierzchnie,

h.) robót spawalniczych :

- promieniowanie optyczne,

- zapylenie, poparzenie,

- zagrożenie pożarem i/lub wybuchem,

- porażenie prądem elektrycznym,

- używanie elektronarzędzi,

i.) robót dekarских i izolacyjnych :

- upadek z wysokości,

- poparzenie, pożar,

- wybuch lub zatrucie przy stosowaniu benzenu lub innych rozpuszczalników

j.) robót rozbiórkowych :



- obalenie, przygnięcie,
  - ręczne prace transportowe
- k.) robót budowlanych z użyciem materiałów wybuchowych :

**B. Zagrożenia związane z pracą i ruchem maszyn i urządzeń:**

- od wirujących części maszyn i urządzeń, - podczas przemieszczania maszyn, urządzeń i środków transportowych,
- przy wykonywaniu przeglądów i napraw maszyn i urządzeń,
- podczas spawania elektrycznego i gazowego, a w szczególności na wysokości,
- podczas prac i przeglądów urządzeń elektroenergetycznych,
- podczas użytkowania maszyn i urządzeń niesprawnych, nie posiadających wymaganego świadectwa dopuszczenia przez dozór techniczny

**C. Zagrożenia związane z czynnikami psychofizycznymi pracowników:**

- lekceważenie zagrożenia,
- niezastosowanie się do poleceń kierownika budowy lub mistrza budowy,
- zmęczenie, zdenerwowanie, stres,
- nagłe zachorowanie, niedyspozycja fizyczna,
- niedostateczna koncentracja uwagi na wykonywanej czynności,
- zbyt niska lub zbyt wysoka temperatura
- zaskoczenie niespodziewanym zdarzeniem,
- nieprzestrzeganie obowiązujących instrukcji i zasad bhp.

**D. Zagrożenie pożarem** Zagrożenie pożarowe może wystąpić:

- podczas eksploatacji maszyn i urządzeń do robót ziemnych, budowlanych i drogowych, - w stacjach transformatorowo rozdzielczych i rozdzielniach elektrycznych,
- na stanowiskach pracy,
- w pomieszczeniach higieniczno-sanitarnych i socjalnych,
- składowanie materiałów pożarowo niebezpiecznych. Zagrożenie pożarowe mogą stanowić: - zwarcia w instalacji elektrycznej, - nieszczelność przewodów paliwowych i ciśnieniowych,
- zaprószenie ognia na skutek prowadzenia prac spawalniczych.

Ponadto zagrożenie pożarowe mogą stworzyć osoby postronne działaniem umyślnym.

**E. Sytuacje nadzwyczajne – klęska żywiołowa, katastrofa budowlana**

- zalanie, podtopienie,
- obalenie, zerwanie konstrukcji,
- osunięcie, erozja gruntu.

Na stanowiskach pracy mogą wystąpić inne zagrożenia nie ujęte w w/w punktach.

Pozostałe nieprzewidziane wyżej zagrożenia, mogące wystąpić podczas realizacji robót budowlanych wynikające z doboru technologii i narzędzi przez wykonawcę należy uwzględnić w „ Planie BIOZ ”.

#### **4. Wskazanie sposobu prowadzenie instruktażu pracowników przed przystąpieniem do realizacji robót szczególnie niebezpiecznych**

Prace należy prowadzić zgodnie z Rozporządzeniem Ministra Pracy i Polityki Socjalnej w sprawie ogólnych przepisów bezpieczeństwa i higieny pracy, Rozporządzeniem Ministra Infrastruktury w sprawie bezpieczeństwa i higieny pracy podczas wykonywania robót budowlanych;

Wszyscy uczestnicy procesu budowlanego współdziałają ze sobą w zakresie bezpieczeństwa i higieny pracy w procesie przygotowania i realizacji budowy. Wszystkie osoby przebywające na terenie budowy obowiązują stosowanie niezbędnych środków ochrony indywidualnej. Bezpośredni nadzór nad bezpieczeństwem i higieną pracy na stanowiskach pracy sprawują kierownik robót oraz mistrz budowlany, stosownie do zakresu obowiązków. Przed przystąpieniem do realizacji robót szczególnie niebezpiecznych konieczne jest przeprowadzenie instruktażu robotników celem określenia zasad postępowania w przypadku wystąpienia zagrożenia. Instruktaż powinien obejmować w szczególności imienny podział pracy, kolejność wykonywania zadań, wymagania bezpieczeństwa i higieny pracy przy poszczególnych czynnościach.

Wykaz stanowisk pracy na których występują szczególnie duże zagrożenia dla zdrowia oraz zagrożenia wypadkowe określa każdy pracodawca.

#### **Wykaz wymaganych szkoleń bhp:**

- Kierownik budowy i Mistrz budowy

##### A.) Szkolenie wstępne

- Instruktaż ogólny
- Instruktaż stanowiskowy
- Szkolenie podstawowe dla osób kierujących pracownikami

##### B.) Szkolenie okresowe bhp dla osób kierujących pracownikami

- Pracownicy zatrudnieni na robotniczych stanowiskach pracy

##### C.) Szkolenie wstępne

- Instruktaż ogólny
- Instruktaż stanowiskowy
- Szkolenie podstawowe

Szkoleniu wstępnemu pracownicy powinni być poddani przed przystąpieniem do wykonywania prac szczególnie niebezpiecznych. Na robotniczych stanowiskach pracy, na których występują szczególnie duże zagrożenia dla zdrowia pracowników oraz zagrożenia wypadkowe, szkolenie podstawowe powinno być przeprowadzone przed rozpoczęciem pracy na tych stanowiskach.

Szkolenie pracowników w zakresie instruktażu ogólnego i stanowiskowego przeprowadzić mogą zarówno kierownik budowy jak i mistrz budowy pod warunkiem że posiadają aktualne szkolenie podstawowe lub okresowe w zakresie bhp dla osób kierujących pracownikami. Instruktaż stanowiskowy na stanowisku pracy winien być zakończony egzaminem, przed komisją złożoną z

kierownika budowy i mistrza budowy. Instruktaż należy przeprowadzać przy zmianie stanowiska i/lub technologii prowadzonych robót.

Przeszkolenie w zakresie szkolenia podstawowego pracownicy zatrudnieni na robotniczych stanowiskach pracy powinni odbyć w specjalistycznych ośrodkach szkoleniowych.

#### D.) Szkolenie okresowe

Z uwagi na wykonywanie prac szczególnie niebezpiecznych (praca na wysokości) szkolenie okresowe pracownicy powinni odbywać nie rzadziej jak raz do roku.

#### Zalecane formy przeprowadzania szkoleń:

Instruktaż, pokaz, wykład, pogadanka, kurs, seminarium – z wykorzystaniem foliogramów, filmów, przeźrocz, naturalnych pomocy, a to: maszyn i urządzeń, środków ochrony indywidualnej oraz drukowanych materiałów.

Zakres tematyczny instruktażu: Szczegółowy program szkolenia powinien uwzględniać tematykę (czynniki i zagrożenia) charakterystyczne dla rodzajów prac wykonywanych przez uczestników szkolenia.

Uwaga: Pracownicy nadzoru technicznego powinni posiadać uprawnienia do sprawowania samodzielnych funkcji technicznych w budownictwie. Pracownicy obsługujący maszyny i urządzenia, które wymagają specjalnych kwalifikacji powinni legitymować się świadectwem potwierdzającym posiadanie takich kwalifikacji.

#### **5. Środki techniczne i organizacyjne, zapobiegające niebezpieczeństwom wynikającym z wykonywania robót budowlanych w strefach szczególnego zagrożenia zdrowia lub w ich sąsiedztwie, w tym zapewniających bezpieczną i sprawną komunikację, umożliwiającą szybką ewakuację na wypadek pożaru, awarii i innych zagrożeń.**

Wykonawca przed przystąpieniem do wykonywania robót budowlanych jest obowiązany opracować instrukcję bezpiecznego ich wykonania i zaznajomić z nią pracowników w zakresie wykonywanych przez nich robót. Wykonawca powinien dysponować planem ewakuacji i architektonicznym obiektem, w tym rozmieszczenia punktów newralgicznych takich jak węzły energetyczne, wodne, które mogą być udostępniane w chwili zagrożenia na żądanie kierującego akcją pomocową,

- ✓ należy zapewnić dojazd do obiektu dla jednostek ratowniczych,
- ✓ bezwzględnie stosować zgodnie z PN oznaczenia miejsc niebezpiecznych,
- ✓ organizować stanowiska pracy zgodnie z przepisami i zasadami bhp, stosując wszystkie wymagania Rozporządzenia Ministra Infrastruktury w sprawie bhp podczas wykonywania robót budowlanych oraz Rozporządzenie Ministra Pracy i Polityki Socjalnej w sprawie ogólnych przepisów bhp - do pracy dopuszczać tylko pracowników posiadających aktualne szkolenia bhp w tym stanowiskowe oraz aktualne badania lekarskie bez przeciwwskazań do wykonywania danej pracy,
- ✓ zapewnić i egzekwować używanie przez pracowników środków ochrony indywidualnej i zbiorowej zabezpieczających przed wypadkiem,
- ✓ dbać o bezpieczny i higieniczny stan pomieszczeń pracy,
- ✓ tworzyć dobrą atmosferę wśród pracowników,

- ✓ na terenie budowy należy rozmieścić znaki ewakuacyjne oraz sprzęt pożarowy,
- ✓ w pomieszczeniach higieniczno-sanitarnych i socjalnych powinna się znajdować kompletnie wyposażona apteczka pierwszej pomocy przedlekarskiej, - wskazać osoby przeszkolone w zakresie udzielania pierwszej pomocy przedlekarskiej,
- ✓ pracownicy winni informować osoby kierownictwa i dozoru o bezpośrednim zagrożeniu życia i zdrowia.
- ✓ dla wszystkich stanowisk pracy na budowie należy opracować ocenę ryzyka zawodowego i o ryzyku tym poinformować pracowników,
- ✓ należy przestrzegać przepisów regulujących zasady wykonywania ręcznych prac transportowych. Wszyscy uczestnicy procesu budowlanego współdziałają ze sobą w zakresie bezpieczeństwa i higieny pracy w procesie przygotowania i realizacji budowy. Wszystkie osoby przebywające na terenie budowy obowiązują stosowanie niezbędnych środków ochrony indywidualnej.

Bezpośredni nadzór nad bezpieczeństwem i higieną pracy na stanowiskach pracy sprawują kierownik robót oraz mistrz budowlany, stosownie do zakresu obowiązków.

Miejsca prowadzenia robót budowlanych stosownie do rodzaju zagrożenia muszą być wydzielone i oznakowane oraz odpowiednio zabezpieczone. Strefy gromadzenia i usuwania odpadów należy wygrodzić i oznakować. Odpady należy usuwać w sposób ograniczający ich rozrzut i pylenie. Elementy, które mogą ulec przewróceniu w czasie montażu lub wznoszenia należy odpowiednio zabezpieczyć. Przed rozpoczęciem robót budowlanych należy ustalić istniejące trasy przebiegu mediów i instalacji i zapoznać z symbolami oznaczeń tych tras osoby wykonujące roboty budowlane. Teren budowy należy wyposażać w niezbędny sprzęt do gaszenia pożaru. W pomieszczeniach zamkniętych należy zapewnić wymianę powietrza, wynikającą z potrzeb bezpieczeństwa pracy. Jeżeli światło naturalne jest niewystarczające do wykonywania robót należy stosować oświetlenie sztuczne.

Przechowywanie i przemieszczanie materiałów, wyrobów, substancji oraz preparatów niebezpiecznych na terenie budowy winno odbywać się w sposób eliminujący powstawanie zagrożenia dla zdrowia ludzi. Granice obszarów wewnętrznych i zewnętrznych stref ochronnych, takich jak strefy magazynowania i składowania materiałów, wyrobów, substancji oraz preparatów niebezpiecznych, strefy pracy sprzętu zmechanizowanego i pomocniczego powinny być wydzielone i oznakowane.

Szczególną ostrożność należy zachować w trakcie wykonywania prac na wysokości. Prace na wysokości powyżej 1 m należy wykonywać z pomostów rusztowań. Wykonywanie tych prac z drabin przystawnych jest zabronione. Do zabezpieczeń stanowisk pracy na wysokości, przed upadkiem z wysokości, należy stosować środki ochrony zbiorowej, w szczególności balustrady, siatki ochronne i siatki bezpieczeństwa. Stosowanie środków ochrony indywidualnej, w szczególności takich jak szelki bezpieczeństwa jest dopuszczalne, gdy nie ma możliwości stosowania środków ochrony zbiorowej. Stanowiska pracy o niestałym charakterze należy poddawać sprawdzeniu pod względem ich stabilności, zamocowań i zabezpieczeń przed upadkiem osób i przedmiotów. Sprawdzenia należy dokonać po każdej zmianie usytuowania, po każdej przerwie w pracy trwającej dłużej niż 7 dni. Osoba wykonująca roboty na dachu o nachyleniu powyżej 20%, jeżeli nie stosuje się rusztowań ochronnych, jest obowiązana stosować środki ochrony indywidualnej lub inne urządzenia ochronne. Cieśle

powinni być wyposażeni w zasobniki na narzędzia ręczne, uniemożliwiające wypadanie narzędzi oraz nieutrudniające swobody ruchu. W czasie montażu lub demontażu deskowań należy zapewnić środki zabezpieczające przed możliwością zawalenia się konstrukcji usztywniających i rozpierających. O kolejności montażu i demontażu poszczególnych elementów decydują kierownik robót oraz mistrz budowlany.

Maszyny i inne urządzenia techniczne oraz narzędzia zmechanizowane powinny być montowane, eksploatowane i obsługiwane zgodnie z instrukcją producenta oraz spełniać wymagania określone w przepisach dotyczących systemu oceny zgodności. Maszyny i inne urządzenia techniczne, podlegające dozorowi technicznemu, mogą być używane na terenie budowy tylko wówczas, jeżeli wystawiono dokumenty uprawniające do ich eksploatacji. Wykonawca, użytkujący maszyny i inne urządzenia techniczne, niepodlegające dozorowi technicznemu, powinien udostępnić organom kontroli dokumentację techniczno – ruchową lub instrukcję obsługi tych maszyn lub urządzeń. Operatorzy lub maszyniści żurawi, maszyn budowlanych, kierowcy wózków i innych maszyn o napędzie silnikowym powinni posiadać wymagane kwalifikacje.

Roboty związane z podłączaniem, sprawdzaniem, konserwacją i naprawą instalacji i urządzeń elektrycznych mogą być wykonywane wyłącznie przez osoby posiadające odpowiednie uprawnienia. Wykonawca, użytkujący maszyny i inne urządzenia techniczne, niepodlegające dozorowi technicznemu, udostępnia organom kontroli dokumentację techniczno-ruchową lub instrukcję obsługi tych maszyn lub urządzeń. Wykonawca zapoznaje pracowników z w/w dokumentacją, przed dopuszczeniem ich do wykonywania robót.

Maszyny i inne urządzenia techniczne eksploatuje się, konserwuje i naprawia zgodnie z instrukcją producenta, w sposób zapewniający ich sprawne funkcjonowanie. Maszyny i inne urządzenia techniczne powinny być: utrzymane w stanie zapewniającym ich sprawność; stosowane wyłącznie do prac, do jakich zostały przeznaczone; obsługiwane przez przeszkolone osoby. Przeciążanie maszyn i innych urządzeń technicznych ponad dopuszczalne obciążenia robocze jest zabronione, z wyjątkiem przeciążeń dokonanych w czasie badań i prób. W przypadku stwierdzenia w czasie pracy uszkodzenia maszyny lub innego urządzenia technicznego należy je niezwłocznie unieruchomić i odłączyć doptyw energii. Używanie narzędzi uszkodzonych jest zabronione. Narzędzia do pracy udarowej nie mogą mieć: uszkodzonych zakończeń roboczych; pęknięć, zadr i ostrych krawędzi w miejscu ręcznego uchwytu; rękojeści krótszych niż 0,15 m. Obsługa pistoletu do wstrzeliwania kołków może być powierzona wyłącznie osobie posiadającej wymagane uprawnienia. Narzędzia ręczne o napędzie elektrycznym należy kontrolować zgodnie z instrukcją producenta. Wyniki kontroli powinny być odnotowywane i przechowywane przez kierownika budowy. Pracy przy spawaniu i cięciu metali prowadzić zgodnie ze szczegółowymi wymaganiami bezpieczeństwa i higieny pracy, zawartymi w odpowiednich przepisach.

Teren budowy powinien być ogrodzony, odpowiednio oznakowany i strzeżony przed dostępem osób nieupoważnionych. Przed przystąpieniem do realizacji robót szczególnie niebezpiecznych konieczne jest przeprowadzenie instruktażu robotników celem określenia zasad postępowania w przypadku wystąpienia zagrożenia. Instruktaż powinien obejmować w szczególności imienny podział pracy, kolejność wykonywania zadań, wymagania bezpieczeństwa i higieny pracy przy poszczególnych

czynnościach. Pracownicy na budowie muszą stosować środki ochrony indywidualnej, zabezpieczające przed skutkami zagrożeń. Prace szczególnie niebezpieczne prowadzić pod nadzorem wyznaczonych w tym celu osób, posiadających odpowiednie kwalifikacje i uprawnienia.

Na terenie budowy powinny być zlokalizowane pomieszczenia higieniczno-sanitarne dla pracowników. Należy zapewnić wszystkim pracownikom wodę zdatną do picia lub inne napoje. Przed rozpoczęciem budowy kierownik budowy jest obowiązany sporządzić lub zapewnić sporządzenie planu bezpieczeństwa i ochrony zdrowia, uwzględniając specyfikę obiektu budowlanego i warunki prowadzenia robót budowlanych.

Na budowie w widocznym miejscu umieścić tablicę informacyjną oraz ogłoszenie zawierające dane dotyczące bezpieczeństwa pracy i ochrony zdrowia.

mgr inż. arch. Mateusz Wiąckowski



The image shows a handwritten signature in blue ink that reads "M. Wiąckowski". To the right of the signature is a circular green stamp. The stamp contains the text: "LIMANOWA" at the top, "Mateusz Wiąckowski" in the center, "architekt" below the name, and "MF-2470" at the bottom. The outer ring of the stamp contains the text "KRAJOWA IZBA ARCHITEKTÓW W LIMANOWIE".

## POZWOLENIE nr 175/2024

Działając na podstawie art. 6 ust. 1 pkt 2 lit. a, 7 pkt 1, art. 36 ust. 1 pkt 1, art. 36 ust. 3, art. 89 pkt 2, art. 91 ust. 4 pkt 4 i 5, art. 92 ust. 6 ustawy z dnia 23 lipca 2003 r. o ochronie zabytków i opiece nad zabytkami (t.j. Dz. U. z 2022 r. poz. 840, z późn. zm.) § 13 Obwieszczenia Ministra Kultury, Dziedzictwa Narodowego i Sportu z dnia 26 listopada 2020 r. w sprawie ogłoszenia jednolitego tekstu rozporządzenia Ministra Kultury i Dziedzictwa Narodowego w sprawie prowadzenia prac konserwatorskich, prac restauratorskich i badań konserwatorskich przy zabytku wpisanym do rejestru zabytków albo na Listę Skarbów Dziedzictwa oraz robót budowlanych, badań architektonicznych i innych działań przy zabytku wpisanym do rejestru zabytków, a także badań archeologicznych i poszukiwań zabytków (Dz.U. 2021 poz. 81), art. 104 i 107 ustawy z dnia 14 czerwca 1960 roku Kodeks postępowania administracyjnego (t. j. Dz.U. z 2024 r. poz. 572.), po rozpatrzeniu wniosku z dnia 30.10.2023 r. (data wpływu: 08.11.2023 r., nasz znak: RPW/25353/2023; złożonym przez Parafia Rzymskokatolicka pw. Św. Mikołaja Biskupa, 34-604 Przyszowa 64, reprezentowana przez Księdza proboszcza Jana Gajda; w sprawie o: wydanie pozwolenia na wykonanie izolacji przeciwwilgociowej fundamentów kościoła p.w. św. Mikołaja Biskupa w Przyszowej gm. Łukowica; uzupełnionego o wystąpienie z dnia 02.04.2024 r. (data wpływu: 02.04.2024 r., nasz znak: RPW/8041/2023) o zawieszenie nin. postępowania administracyjnego oraz pismem z dnia 21.05.2024 r. (data wpływu: 21.05.2024 r., nasz znak: RPW?12634/2024) o wznowienie postępowania administracyjnego i poprawiony projekt architektoniczno-budowlany,

### Małopolski Wojewódzki Konserwator Zabytków

#### I. udziela pozwolenia Wnioskodawcy:

**Parafii Rzymskokatolickiej pw. Św. Mikołaja Biskupa, 34-604 Przyszowa 64**

**na prowadzenie robót budowlanych przy zabytku tj.: kościół parafialny p.w. św. Mikołaja w Przyszowej, wpisanym do rejestru zabytków decyzją z dnia 30.10.2001 r. pod nr rej. A-03/M**

**w zakresie:** wykonania izolacji przeciwwilgociowej fundamentów kościoła pw. św. Mikołaja Biskupa w Przyszowej, na dz. ew. nr 632 obr. 006 Przyszowa gm. Łukowica; **zgodnie z:** projektem architektoniczno-budowlanym oprac. mgr inż. arch. Mateusz Wiackowski, 05.2024 r., który stanowi integralną część nin. pozwolenia.

**Pozwolenie ważne jest do: 31 grudnia 2027 r.**

#### II. określa warunki polegające na obowiązku:

1. Wnioskodawca zobowiązany jest do uzyskania pozwolenia Małopolskiego Wojewódzkiego Konserwatora Zabytków na prowadzenie badań archeologicznych na obszarze i w trakcie prowadzenia robót ziemnych;
2. Wnioskodawca zobowiązany jest do zapewnienia przeprowadzenia badań archeologicznych w trybie stałego nadzoru archeologicznego na obszarze i w trakcie prowadzenia robót ziemnych;
3. Wnioskodawca jest zobowiązany do zawiadomienia Małopolskiego Wojewódzkiego Konserwatora Zabytków o terminie podjęcia określonych czynności związanych z wydanym pozwoleniem, przynajmniej 7 dni przed rozpoczęciem tych czynności.
4. Osoby kierujące pracami konserwatorskimi lub samodzielnie je wykonujące lub osoby kierujące robotami budowlanymi albo wykonujące nadzór inwestorski muszą spełniać wymagania, o których mowa w art. 37c ustawy z dnia 23 lipca 2003 r. o ochronie zabytków i opiece nad zabytkami.
5. Wnioskodawca jest zobowiązany do przekazania wojewódzkiemu konserwatorowi zabytków nie później, niż w terminie 14 dni przed dniem rozpoczęcia prac, a w toku prac na 14 dni przed dokonaniem zmiany osób, o których mowa w pkt 2:
  - a) imion, nazwisk i adresów osób, o których mowa w pkt 2;
  - b) dokumentów potwierdzających spełnianie przez te osoby wymagań, o których mowa w art. 37c w/w ustawy;
  - c) oświadczenia osób, o których mowa w pkt 2, o przyjęciu przez te osoby obowiązku kierowania tymi pracami albo samodzielnego ich wykonywania oraz obowiązku kierowania tymi robotami lub wykonywania nadzoru inwestorskiego.

#### III. ponadto określa warunki polegające na obowiązku:

1. Wnioskodawca zobowiązany jest do niezwłocznego zawiadomienia Małopolskiego Wojewódzkiego Konserwatora Zabytków o zagrożeniach lub nowych okolicznościach ujawnionych w trakcie prowadzenia prac konserwatorskich i robót budowlanych.
2. Wnioskodawca zobowiązany jest do pisemnego powiadomienia o ewentualnej zmianie osób, o których mowa w pkt. II, co najmniej 14 dni przed dokonaniem zmiany;
3. Wnioskodawca zobowiązany jest do pisemnego zawiadomienia wojewódzkiego konserwatora zabytków o terminie zakończenia wskazanych w pozwoleniu prac i robót;
4. dokonania odbioru częściowego i końcowego wykonanych robót budowlanych z udziałem Delegatury WUOZ w Nowym Sączu, po zawiadomieniu o ich terminie z co najmniej 7-dniowym wyprzedzeniem,
5. prowadzeniu dokumentacji przewidzianej w pozwoleniu prac, w sposób umożliwiających jednoznaczną identyfikację i dokładną lokalizację przestrzenną wszystkich czynności, użytych materiałów oraz dokonanych odkryć i przekazania jej wojewódzkiemu konserwatorowi zabytków w terminie 3 miesięcy od dnia zakończenia tych prac,
6. opracowanie sposobu postępowania z zabytkiem po zakończeniu wskazanych w pozwoleniu prac i przekazaniu tego opracowania wojewódzkiemu konserwatorowi zabytków w terminie 3 miesięcy od dnia zakończenia tych prac.

**Postępowanie w sprawie wydanego pozwolenia może zostać wznowione, a następnie pozwolenie może zostać cofnięte lub zmienione na podstawie art. 47 ustawy z dnia 23 lipca 2003r. o ochronie zabytków i opiece nad zabytkami.**



Za zgodność  
z oryginałem

### Uzasadnienie

Prawna podstawa uczestnictwa organu konserwatorskiego w niniejszym postępowaniu stanowi fakt wpisania do rejestru zabytków nieruchomych kościoła parafialnego p.w. św. Mikołaja w Przyszowej, decyzją z dnia 30.10.2001 r. pod nr rej. A-03/M.. Zgodnie z art. 7 pkt. 1 ustawy z dnia 25 lipca 2003 r. o ochronie zabytków i opiece nad zabytkami, wpis do rejestru zabytków jest formą ochrony obiektów o cechach zabytkowych, będących nośnikami cennej wartości artystycznych, historycznych, naukowych, a także walorów estetycznych. Na podstawie art. 36 ust. 1 pkt. 1 wyżej cytowanej ustawy prowadzenie prac konserwatorskich i restauratorskich oraz robót budowlanych przy zabytku wpisanym do rejestru zabytków wymaga uzyskania pozwolenia konserwatorskiego.

Wnioskiem z dnia 30.10.2023 r. Parafia Rzymskokatolicka pw. Św. Mikołaja Biskupa w Przyszowej, reprezentowana przez Księdza proboszcza Jana Gajda zwróciła się w sprawie o: wydanie pozwolenia na wykonanie izolacji przeciwwilgociowej fundamentów kościoła p.w. św. Mikołaja Biskupa w Przyszowej. Pismem z dnia 21.11.2023 r. znak: DNS.5142.45.2023.KG tut. Organ powiadomił stronę, że ze stanowiska konserwatorskiego wskazane jest pierwszej kolejności wykonanie badań architektonicznych tj. odkrywek fundamentowych, których celem będzie weryfikacja występowania i poziomu wody gruntowej lub napływowej, rodzaju i poziomu gruntu; weryfikacja budowy ścian fundamentowych i występowania historycznych warstw izolacji, ocena poziomu i zakresu zawilgocenia, zakresu i stopnia zasolenia fundamentów oraz przyczyn ich powstawania. WW. badania zostały przeprowadzone na podstawie pozwolenia MWKZ nr 260/2023 z dnia 11.12.2023 r. znak: DNS.5162.3.2023.KG. W związku z wnioskiem strony o zawieszenie prowadzonego postępowania z dnia 02.04.2024 r. tut. Organ postanowieniem z dnia 03.04.2024 r. znak: DNS.5142.45.2023.KG.2 zawiesił niniejsze postępowanie administracyjne na podstawie art. 98 § 1, oraz art 101 ustawy z dnia 14 czerwca 1960 r. Kodeks postępowania administracyjnego Kolejno pismem z dnia 21.05.2024 r. wnioskodawca wystąpił o wznowienie postępowania i przedłożył poprawiony projekt architektoniczno-budowlany. Następnie postanowieniem z dnia 24.05.2024 r. znak: znak: DNS.5162.3.2023.KG.3 tut. Organ zawiadomił Stronę o podjęciu nin. postępowania. Po przeanalizowaniu przedłożonej dokumentacji projektowej stwierdzono, że ze stanowiska konserwatorskiego możliwa jest realizacja planowanego zamierzenia. Dla zapewnienia właściwego prowadzenia prac zobowiązano Wnioskodawcę do wypełnienia warunków określonych w § 13 powołanego na wstępie Rozporządzenia MKiDN. Z uwagi na fakt, że nin. inwestycja obejmuje roboty ziemne nałożono warunek zapewnienia nadzoru archeologicznego w trakcie prowadzenia prac ziemnych. Biorąc powyższe pod uwagę orzeczono jak w sentencji.

### Pouczenie

1. Od decyzji niniejszej służy stronie odwołanie do Ministra Kultury i Dziedzictwa Narodowego złożone w terminie 14 dni od daty otrzymania, za pośrednictwem Małopolskiego Konserwatora Zabytków – Wojewódzki Urząd Ochrony Zabytków w Krakowie – Delegatura w Nowym Sączu, ul. Wiśniowieckiego 127, 33-300 Nowy Sącz;
2. Zgodnie z art. 127a § 1 Kpa w trakcie biegu terminu do wniesienia odwołania strona może zrzec się prawa do wniesienia odwołania wobec organu administracji publicznej, który wydał decyzję. Z dniem doręczenia organowi administracji publicznej oświadczenia o zrzeczeniu się prawa do odwołania przez ostatnią ze stron postępowania, decyzja staje się ostateczna i prawomocna;
3. Zgodnie z art. 47 ustawy o ochronie zabytków i opiece nad zabytkami wojewódzki konserwator zabytków może wznowić postępowanie w sprawie wydanego pozwolenia o którym mowa w art. 36 ust. 1, a następnie zmienić je lub cofnąć w drodze decyzji, jeżeli w trakcie wykonywania badań, prac, robót lub innych działań określonych w pozwoleniu wystąpiły nowe fakty i okoliczności, mogące doprowadzić do uszkodzenia lub zniszczenia zabytku;
4. Zgodnie z art. 37c. ustawy o ochronie zabytków i opiece nad zabytkami Robotami budowlanymi kieruje albo nadzór inwestorski wykonuje, przy zabytkach nieruchomych wpisanych do rejestru osoba, która posiada uprawnienia budowlane określone przepisami Prawa budowlanego oraz która przez co najmniej 18 miesięcy brała udział w robotach budowlanych prowadzonych przy zabytkach nieruchomych wpisanych do rejestru lub inwentarza muzeum będącego instytucją kultury.
5. Kto prowadzi roboty budowlane przy zabytku wpisanym do rejestru zabytków niezgodnie z zakresem lub warunkami określonymi w pozwoleniu wojewódzkiego konserwatora zabytków, podlega karze pieniężnej w wysokości od 500 do 500 000zł.( art. 107d ust.2 ustawy o ochronie zabytków i opiece nad zabytkami).
6. Kto bez pozwolenia wojewódzkiego konserwatora zabytków podejmuje działania, o których mowa w art. 36 ust. 1 pkt 1-5, podlega karze pieniężnej w wysokości od 500 do 500 000 zł. (art. 107d ust. 1 ustawy).



**Z UPOWAŻNIENIA**  
Małopolskiego Wojewódzkiego Konserwatora  
Zabytków w Krakowie  
p.o. Kierownika Delegatury  
*mgr Katarzyna Gućwa*

### Załączniki:

1. Projekt architektoniczno-budowlany jw.

### Otrzymują:

1. Parafia Rzymskokatolicka pw. Św. Mikołaja Biskupa, 34-604 Przyszowa 64 + 3 egz. zał. (1);
2. A/a + 1 egz. zał. (1).



*Wpł. cloud*